

16 september 2004

Brief

Blad 1 van 1
Uw kenmerk
Ons kenmerk
Onderwerp

ADC ArcheoProjecten
Nijverheidsweg-Noord 114
3812 PN Amersfoort
Postbus 1513
3800 BM Amersfoort
T (033) 299 8AV
F (033) 299 81 80
ADC ArcheoProjecten
Postbus 1513
3800 BM Amersfoort
www.archeologie.nl

Jan van Helvoirt
Esbeekseweg 35
5085 EA Esbeek

Beste Jan,

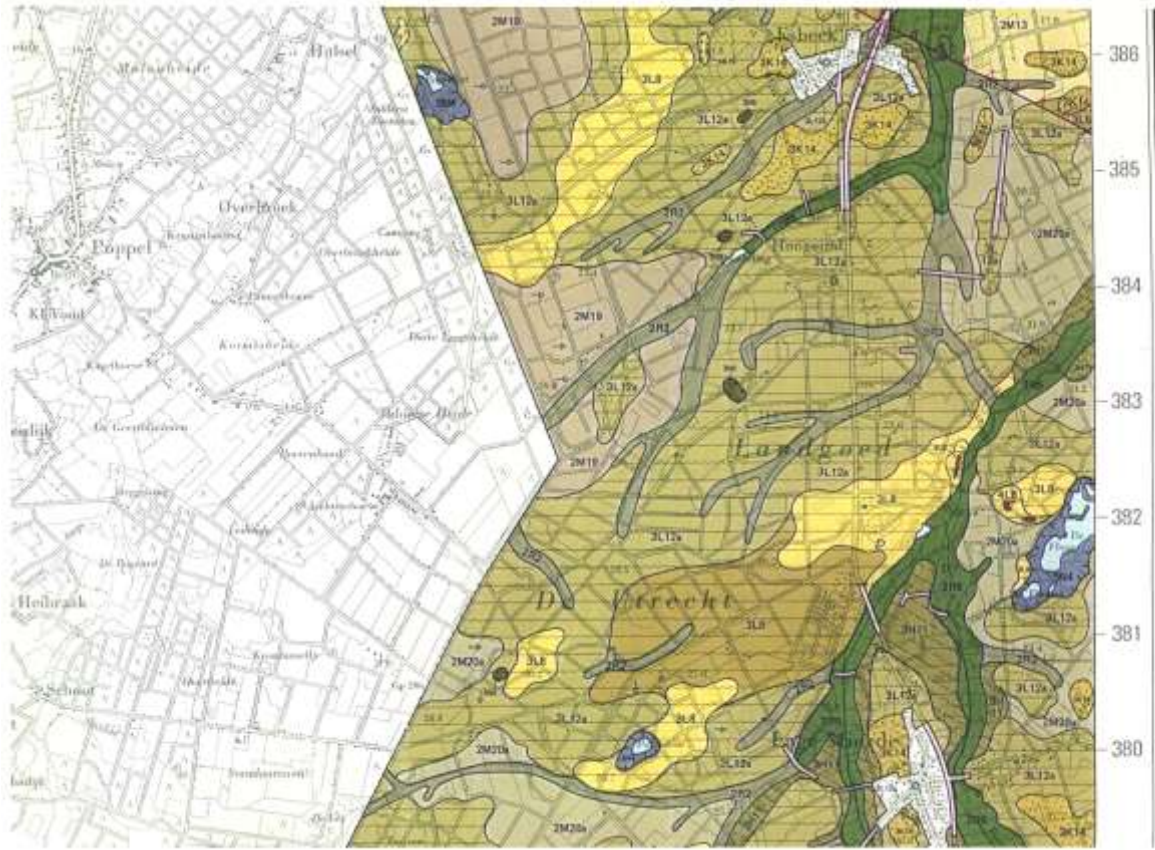
Nog bedankt voor de vriendelijke ontvangst afgelopen dinsdag. Het was een vlotte thuisrit vanuit Esbeek. De volgende dag ben ik erg natgeregend in Gorinchem, maar dat hoort er ook bij. Hierbij het beloofde kaartje en enkele pagina's toelichting.

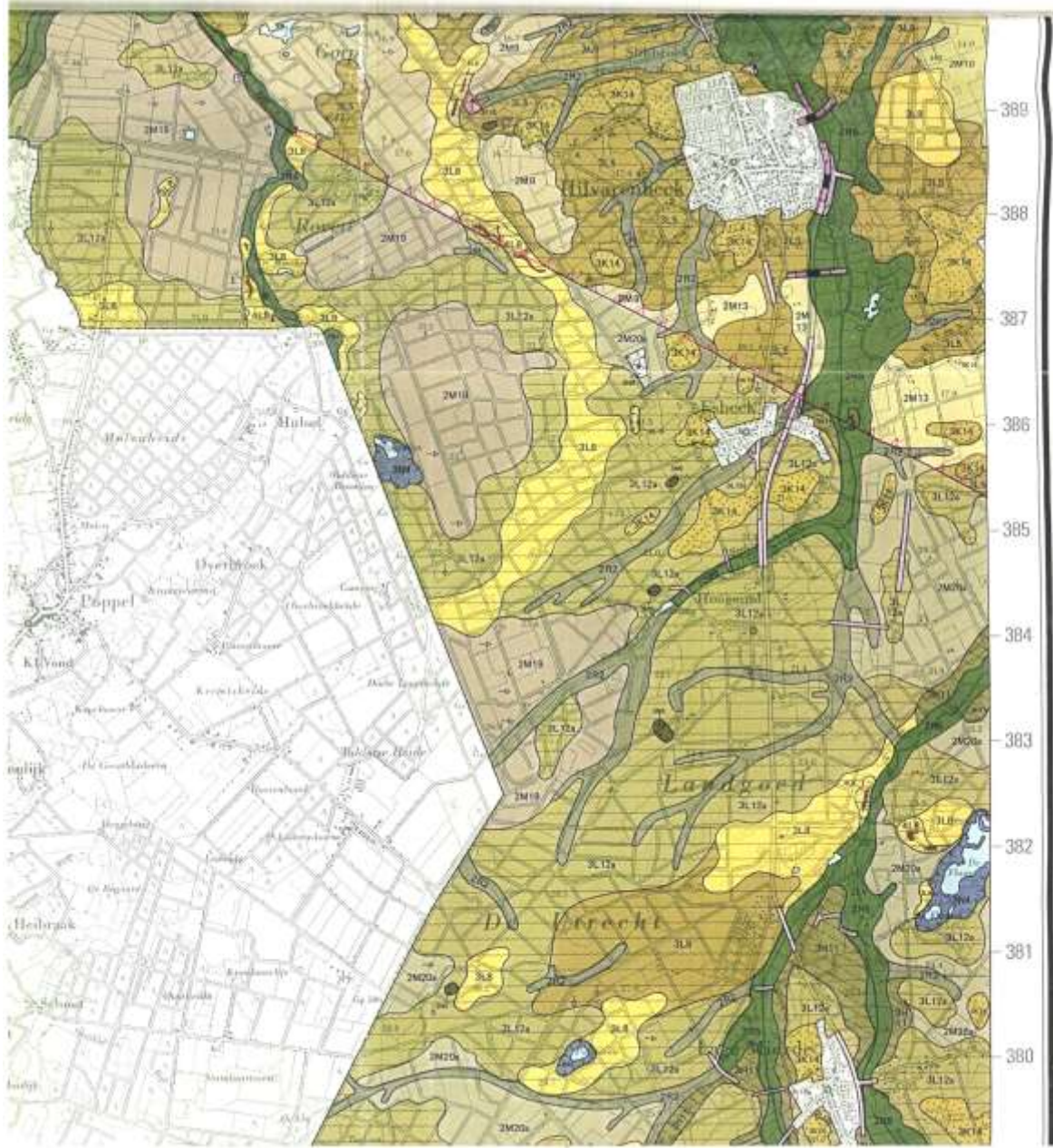
Groeten,



Arno Verhoeven







- L10. Deltatransportwegen hebben niet de deltoeffening van. Plaatselijk zijn vaak geleidelijk delvendende in de loop van duizenden jaren door erosie bedekt. Dit vindt in later voor het gewone deel algemeen, zodat nu nog slechts resten ervan aanwezig zijn, voornamelijk L10 (fig. 108). Een voorbeeld hiervan wordt aangegeven in de omgeving van Barmen (Dietz-Dietrich).

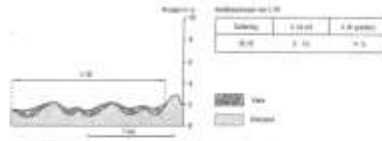


Fig. 109. Deltatransportwegen worden geleidelijk bedekt door de geleidelijke delven van de deltoeffening van L10.

- L11. Wolven en vanden met de rivier. In de in een afgeleide poldergraven komen wolven voor, die meestal dwars liggen en het grondaal verstoren. De afstand van de rivier tot de vanden is 1,1.

Verdeelingskanaal L11		
Lengte	Breedte	Diepte
8,0	0,10	0,4

- L12 en L13. Trossenverdelingswegen of haken met dikzand. Aankleef van de laatste (L13) en verdelingswegen met graven van veldrand afwateringskanaal (L12). Bij de rivierverdelingen worden een trossenverdeling (dat is het punt waar trossen aan de graven van trossen door een meer zijn overgegaan in een afwateringskanaal) komen welvoren voor, waarvan het bestaan moeilijk te ontdekken is. Ze kunnen welvoren zijn met dikzand of los, respectievelijk de vanden L12a en L13b. Voorbeelden worden in verschillende Noord-Nederlandse gronden, o.a. in Barmen (fig. 109), Angere (rivierverdelingen) en in het land van het Phoenice, die vanden een voortzetting zijn van een distributie, waarvan dikzand een soort veldrand van graven en trossenverdelingen wat hoger dikzand met zand geleidelijk vanden L13). Dergelijke vanden liggen o.a. in het land van Dijk (fig. 114).

- L14 en L15. Meanderwegen en graven (L14), meanderwegen en graven in veldrand (L15) en veldrand in veldrand of relatief hoogliggende A) relatief laagliggende (L15). Door het meanderen van een rivier kunnen hoogliggende veldrandverdelingen en laagliggende veldrandverdelingen komen ontstaan. Deze veldrandverdelingen zijn velden van de landbouw of in velden en velden van materiaal van de veldrand van een rivier. Ze worden vooral in veldrandverdelingen vanden L14 (fig. 112), maar ook in de laatste veldrandverdelingen vanden L15, aangegeven. Voorbeelden zijn te vinden in de veldrandverdelingen Barmen en Duxter (fig. 112). In de veldrandverdelingen zijn ook dikzand veldrandverdelingen aanwezig, waarbij in sommige gevallen een veldrandverdeling op de veldrand velden graven vanden L16. Ze worden onderverdeeld in velden met een relatief laag en een relatief hoogliggende, respectievelijk vanden L16a en L16b. Voorbeelden komen voor in de veldrandverdelingen vanden Barmen en Duxter.

Verdeelingskanaal L14 en L15		
Lengte	Breedte	Diepte
10,0	0,10	0,5
10,0	0,10	0,5
10,0	0,10	0,5
10,0	0,10	0,5
10,0	0,10	0,5
10,0	0,10	0,5

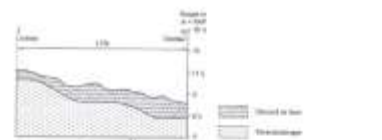


Fig. 110. Deltatransportwegen van velden naar velden (van velden naar velden), een gebied met in veldrandverdelingen haken met dikzand L12a (Verdelingskanaal naar Van Duxter, 1975). De fig. 111 voor de veldrandverdelingen van L12a.

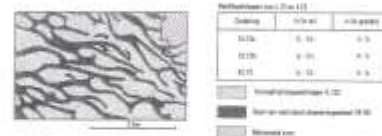


Fig. 111. Trossenverdelingswegen van graven van veldrand afwateringskanaal van velden van L14.

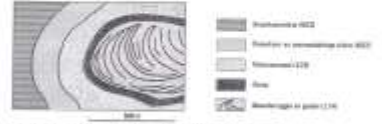


Fig. 112. Aankleef van velden onder velden van een rivier velden veldrandverdelingen.



Fig. 113. Meanderwegen en graven in veldrand L14 (Barmen) (Van Duxter, 1975).