

Inleiding:

Op 31 maart 1983 verscheen in de Hilverbode een artikel van Dr. H.A.M. Ruhe over de geschiedenis van "de Valk".

Het betrof de lotgevallen van het pand "de Valk" en zijn bewoners vanaf 1890, het jaar, waarin een ouder gebouw vervangen werd door een pand wat op zijn beurt weer plaats moest maken voor het nieuwe postkantoor van Hilvarenbeek.

Toen professioneel onderzoek niet mogelijk bleek, probeerden leden van de heemkundige kring "Joannes Goropius Becanus" met toestemming van de gemeente, zoveel mogelijk gegevens te redden van het Beekse bodemarchief.

Het doel van het onderzoek was, het vaststellen van de vroegste bewoning, het vinden van sporen van de brand van 1694, die de hele Gelderstraat in as legde en een verklaring vinden voor de hoge ligging van "de Valk" in het landschap.

Ligging:

"De Valk" lag ten zuiden van de Vrijthof aan een kruising van wegen n.l., het Papenstraatje, de Gelderstraat en de weg naar Diessen. Op de minuutplan van het kadaster uit 1828 viel direct de intensieve bebouwing van het perceel op, alsmede de kleine binnenplaats (fig. 1).

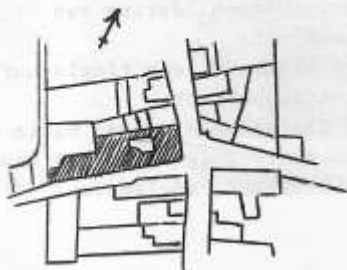


fig.1: situatie 1828

Van vondst tot verhaal:

Aan de westkant van de bouwput werd een doorsnede van de grond gemaakt (fig 2, nr.1). Het betrof hier een gedeelte van het erf. Het esdek, ontstaan door eeuwenlange ophoging van heideplaggen vermengd met mest, variëerde van 100 tot 130 cm. wat wees op een zeer oude akker. In de overgang ongestoorde grond-esdek was de eerste bouwvoor duidelijk waar te nemen. Op deze overgang lag een grauw-witte scherf van Pingsdorfachtig materiaal (Pingsdorf in Duitsland was van de 9e t/m 12e eeuw een belangrijk pottenbakkerscentrum). Op grond van het randprofiel en de aanzet van een lintvormig oor konden we de scherf dateren 1), en wel einde van de 12e eeuw.

De eerste woning:

Deze scherf kwam overeen met de vroegste bewoningslaag (fig.3, laag A) in werkput II (zie fig. 2).



fig.2 : werkputten

Deze laag werd gevormd door een grote hoeveelheid as, vermoedelijk lag hier een gedeelte van een stookplaats. In de as werden enkele scherfjes gevonden van zowel gedraaid (d.w.z. op de draaischijf gemaakt) als handgevormd materiaal, die alle in de 12e eeuw te dateren waren.

Een bevestiging van dit gegeven werd verkregen door een losse vondst n.l. een groot fragment van een pot uit Andenne (een pottenbakkerscentrum aan de Maas in België) 2). De scherf, van witbakkende klei en voorzien van een gele glazuur, vertoonde roetsporen en behoorde dus bij een kookpot. De produktie van kookpotten begon in Andenne aan het eind van de 11e eeuw en duurde tot het midden van de 14e eeuw. Een verdere aanwijzing voor bewoning was een paalspoor met een doorsnede van 30 cm. De paal was weggerot en het gat wat zo ontstond was opgevuld met materiaal van erboven gelegen lagen.

Boven de eerste bewoningslaag lag een ophogingslaag (fig.3,B) waarin veel scherven, as en ijzerslakken voorkwamen. De scherven waren te onderscheiden in rood en blauwgrijs aardewerk en steengoed. 3)

De oudste scherven waren voorzien van een ijzerengobe. In het tweede kwart van de 13e eeuw begonnen pottenbakkers o.a. in Schinveld-Brunssum hun aardewerk (de juiste term is vroeg steengoed, aangezien de ovens in die tijd nog niet op een temperatuur van 1100 tot 1300 C gestookt konden worden, pas bij die hoge temperatuur werd de porositeit van de scherf bijna volledig opgeheven en was er sprake van steengoed) in een ijzerleempap te dompelen. Hierdoor kregen hun produkten een paarse kleur. 4)

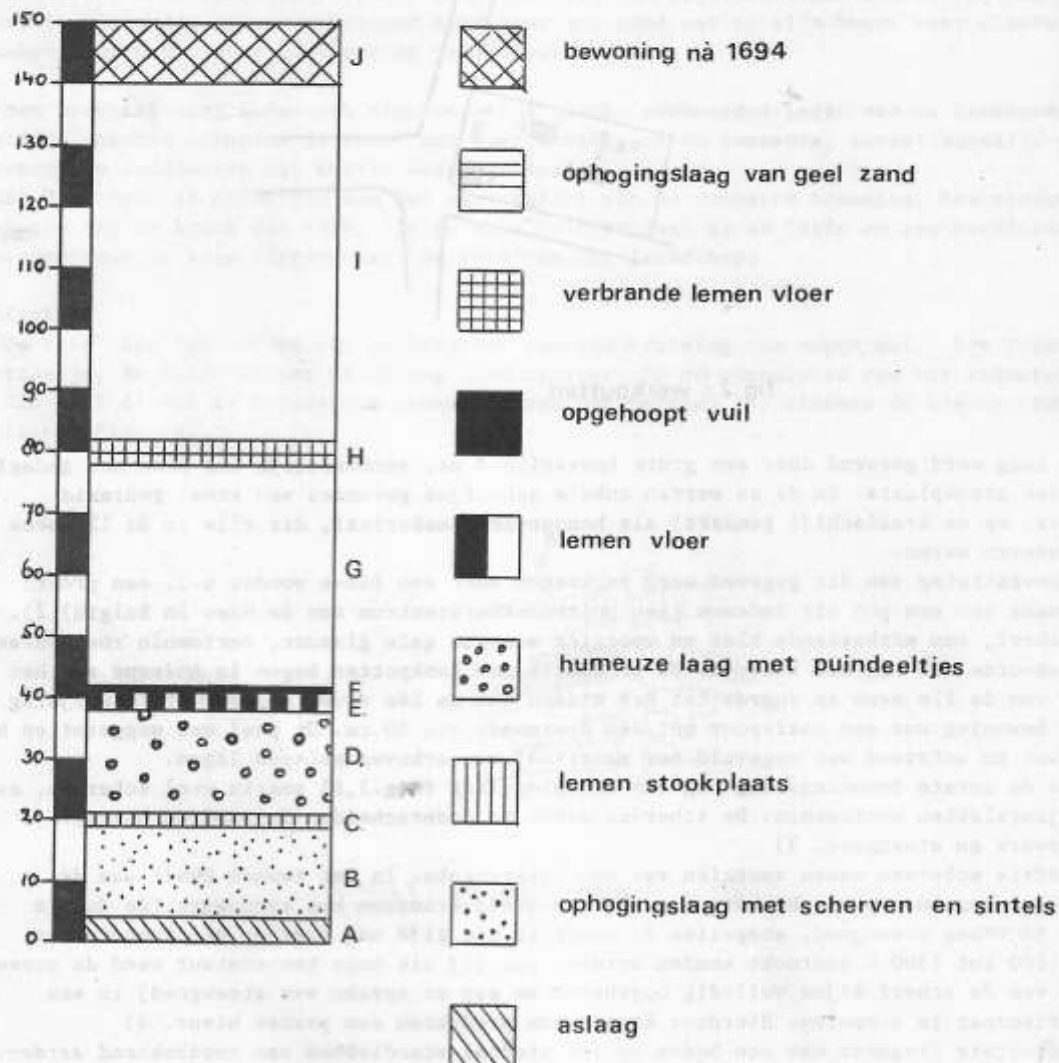
Het grootste fragment was een bodem op een viertal standlobben van roodbakkend aardewerk, inwendig geheel, uitwendig spaarzaam geglazuurd, vermoedelijk behorende bij een 14e eeuwse waterkan of voorraadvat.

Het jongste fragment betrof een halsfragment van een zgn. Jacoba-kan, een slanke kan van witbakkend steengoed gemaakte te Siegburg (Duitsland). Datering eind 14e, begin 15e eeuw. 5)

De vele ijzerslakken wezen op ijzerwinning of een smederij, dit bleef echter bij gebrek aan verdere gegevens twijfelachtig.

Er bevonden zich in laag B ook enkele half cirkelvormige lei en met een straal van 6 cm. Het was mogelijk dat het dak met leien gedekt was. Een, voor die tijd, opmerkelijk feit, gezien een maatregel uit 1769, waarin bepaald werd, dat de huizen "tussen de vier hekkens (de Vrijthof, H.S.) niet met strooy of riet, maar alleen met leyen of pannen zullen moogen gedekt worden". 6)

fig.3 schematische opbouw van woonlagen



De daken bepaalden in hoge mate de brandbaarheid van een dorp. Men had daarbij te kampen met brandgevaar van binnen uit, door de vrije haard en kaarsen, naast het brandgevaar van buiten af.

Een tweede woning:

Aan het begin van de 15e eeuw vond nieuwbouw plaats. Een vierkant leminen plateau van ± 100 cm. bij 100 cm. werd gevonden met er omheen een grote hoeveelheid as. Het was duidelijk, dat dit de stookplaats was geweest. Deze stookplaats, die dus op de grond lag, bevond zich midden in de ruimte, een zgn. vrije haard.

De rook van het vuur trok weg door een opening in de zoldering en verdween in de kap. Het leminen plateau was afgedekt met een 15 cm. dikke humeuze laag met fijne puindeeltjes (laag D).

Een derde woning:

Na deze ophoging vond wederom nieuwbouw plaats, getuige de 3 cm. dikke lemen vloer (laag E), die was afgedekt met een 1 cm. dikke laag zwart zand, waarschijnlijk opgehoopt vuil (laag F).

Op deze lemen vloer waren afdrukken te zien van een klein formaat baksteen.

In het zuidelijke profiel van werkput 2 korrespondeerde een stuk fundering met de lemen vloer, die bestond uit grote brokken ijzeroer, baksteenpuin en veldkeien. In de fundering zat een steengoed scherf met zoutglazuur, datering 16e eeuw. Een stenen fundering hield overigens niet in, dat er sprake was van versteende wanden. Vaak werd onder de wanden van het houten en lemen huis een stenen voet gebruikt. 1)

In deze bouwfase was toen waarschijnlijk ook een plaggenput vervangen door een gemetselde put. In werkput 3 werden de restanten van een plaggenput gevonden. Driekwart deel was weggegraven en aangevuld met geel zand. In dit gele zand werd een scherf gevonden van rood aardewerk met loodglazuur. Onder de rand bevond zich een versiering van duimafdrukken, een zgn., geteld geld motief, datering 16e eeuw. Het deel van de plaggenput wat restte, diende als fundering voor een gemetselde put. Een mooie vondst was een voorraadvat van blauw-grijs aardewerk, die voor tweederde nog compleet was. (zie fig. 4).



fig. 4

De vroegste scherf

was een randfragment van een schenkan van vroeg steengoed, datering + 1.150. Dit betekende dat de waterput tijdens de eerste bewoning al gegraven was. Tijdens een volgende verbouwing werd de fundering niet verder gebruikt, ook de stenen van de lemen vloer werden meegenomen. Het geheel werd afgedekt met een 40cm. dikke ophogingslaag van schoon geel zand (laag G).

Een vierde woning:

Dit huis viel ten prooi aan een grote brand in het jaar 1694. Ongeveer veertig huizen waren "binnen den tijt van ander halve wijze geconsumeert ende verslonden".

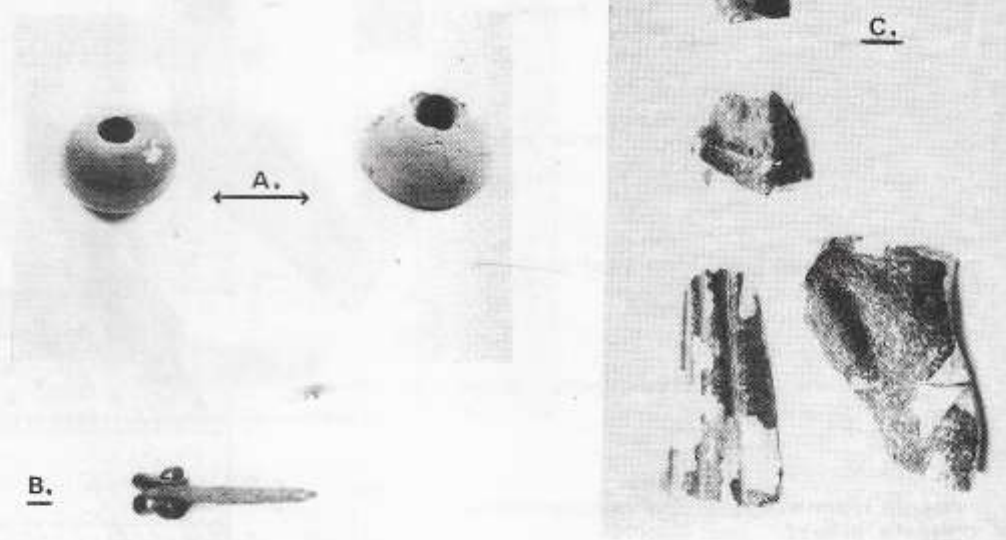
De stille getuigen hiervan waren een lemen vloer, die door de hitte hard gebakken was, fragmenten van lemen wanden en een aantal verbrande vondsten. De scherven waren in de brand nogmaals gebakken, waardoor ongeglazuurde delen een grijs tot zwarte kleur kregen. De glazuur was gesmolten. Opvallend was het grote aantal scherven van steengoedkannen met uitgeknepen voet. In de loop van de 16e eeuw werden deze geknepen voeten vervangen door een gladde geprofileerde voet. 3)

Dit gegeven betekende, dat deze kannen gedurende een honderd jaar in gebruik bleven.

Een tweetal spinklosjes uit verschillende tijden waren voor de brand nog in gebruik, en dubbelconisch steengoed model uit Raeren (België) voorzien van concentrische groeven, datering 16e eeuw, en een conisch model van aardewerk, wat mogelijk al uit de 14e of 15e eeuw dateerde. 10) Deze spinsteeentjes werden gebruikt voor het in elkaar draaien van vezels. Door het steentje liep een zich naar boven toe verwijdende opening, waarin een spinhoutje werd vastgeschoven. Voor het vormen van de draad werd het spinhoutje, waar aan de bovenzijde een plukje wol of vlas bevestigd zat, met duim en wijsvinger tot rotatie gebracht. Het spinsteeentje diende daarbij als vliegwiel").

Bijzondere vondsten waren een versierde koperen speld en fragmenten van een groen geglazuurd pijpvaardens beeldje. Afgaande op de grootte van het hoofd (+ 4 cm.) moet het totale beeldje, vermoedelijk een apostelfiguur, zo'n 25 cm. groot geweest zijn. Het was gevormd in twee mallen. De duimafdrukken van het in de mal drukken waren duidelijk te zien. De datering van deze religieuze beeldjes is 16e/17e eeuw.12) (fig. 5).

fig.5 spinsteeentjes zie A.
speld zie B.
pijpaarden beeldje zie C.



De aslaag werd afgedekt met een laag geel zand van 40 cm. (laag H)

Een vijfde woning:

Na de brand vond er een ingrijpende verbouwing plaats. Waarschijnlijk werd de woning geheel van steen opgetrokken. Uit deze tijd dateerde een kelder met tongewelf. Onder de keldervloer, bestaande uit bakstenen, kwamen enkele 17e eeuwse scherven, de bodem van een fles en een pijpekopje terecht. Het pijpekopje, datering begin 18e eeuw, was aan de zijkant versierd met een afbeelding van een gekroonde letter M (werkput 4).

Op het achterterrein lag op 60 cm. onder het straatniveau een keldervloer. Hierop lag een grote hoeveelheid schervenmateriaal. Opvallend was het ontbreken van steengoed. De steengoed schenkkannen en pullen werden in de 18e eeuw verdrongen door glas, bijzonder waren met name fragmenten van glazen bierpullen, en porselein. Veel van het porselein kwam uit de fabrieken van Petrus Regout en later uit de Sociëteit Ceramique te Maastricht. Ook de functie van roodbakkerd aardewerk werd steeds meer teruggedrongen. De alleen inwendig geglazuurde potten, zonder roetsporen wezen op het gebruik als voorraadpot. Enkele met gele slib versierde scherven behoorden tot roompotten en melkkannen. Nagenoeg complete vondsten waren een groen geglazuurd vergiet en een met geometrische motieven beschilderd bord uit Frechen (+ 1800).

Een zesde woning:

Op 31 juli 1890 werd de bouw aanbesteed van een koffiehuis en logement met annexen. 13) In 1983 moest dit gebouw plaats maken voor een postkantoor.

Enkele losse vondsten:

Op het opgravingsterrein werden zowel rood- als grijsgebakken tegels gevonden met een afmeting van \pm 13 cm. x 13 cm. en 2,5 cm. tot 3 cm. dik.

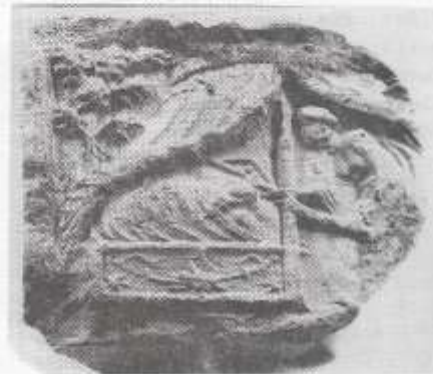
Verder een geelkoperen vingerhoed (hoogte 2,3 cm.), versierd met ingeslagen putjes en enkele groeven.



Het betrof een gesloten vingerhoed, gebruikt als handwerkaccessoire, dit i.t.t. een open ring, die diende als schoenmakers gereedschap. 14)

Een bijzondere vondst was een haardsteen (afmeting, hoogte 11 cm., dik 4,5 cm. en breed \pm 15 cm.).

haardsteen →



Deze stenen hoorden thuis in de muur van de schouw en wel onderin achter het vuur. Ze waren van roodbakende klei en aan de voorkant versierd, doordat de pottenbakker er voor het bakken met een rechthoekig houten stempel een patroon in drukte. 15)

Uit het gebruik van haardstenen bleek, dat het haardvuur uit het midden van het woonvertrek verplaatst was naar één der muren. In het versteningsproces werden houten of lemen wanden vervangen door stenen muren, te beginnen met zijgevels, die vaak gemeenschappelijk waren. 16) De voorstelling op de haardsteen betrof een verhaal uit het boek Judith Holofernus, een legeroverste van Nebukadnessar belegerde de stad Betykia. Na het afsnijden van de watertoevoer dreigde een overgave. Daarop begaf de weduwe Judith zich, op haar schoonst getooid naar het legerkamp van de vijand en wekte het harstochtelijk begere van Holofernes. Toen hij dacht daaraan te kunnen toegeven sloeg ze hem het hoofd af. De daardoor ontmoedigde vijand werd nu verslagen .

Judith de kuisheid, overwint hier de wellust. Holofernes. Judith is in de middeleeuwen, evenals bijv. Esther een voorafbeelding van Maria, waarbij Maria de duivel overwint. 17) Op de haardsteen staat de legertent van Holofernes. Judith, afgebeeld met een oosters hoofddeksel en een kromzwaard, is juist van plan Holofernes te doden. Deze ligt in een "koetse", te vergelijken met ons ledikant, dit i.t.t. een "beddestede", een bed omgeven met gordijnen. 18)

Het beschot wordt gevormd door een timpaan, een driehoekig figuur, dat in de Renaissance veel gebruikt wordt in bouwwerken en als zodanig een aanwijzing kan geven omtrent de ouderdom. De koetse staat op poten, om tocht en vocht zoveel mogelijk te weren en is aan de voorzijde versierd met een sabel, waar aan het einde een vaan hangt en in het

midden enkele bladertakken. In de linker- en rechterhoek bevindt zich een vijfpuntige ster. Linksboven op de haardsteen staat een boom met zeven takken en iedere tak heeft zeven bladeren. Ook hieruit blijkt weer de christelijke symboliek. Zeven is het heilige getal (vgl. de zeven dagen der week, de zeven smarten en vreugden van Maria enz.) De bovenzijde van de steen vertoont, evenals de voorzijde roetsporen. Waarschijnlijk zat hij aan de bovenrand van de vuurhaard. Datering van de steen, 16e eeuw.

Conclusies:

We kunnen een continue bewoning vaststellen vanaf de 12e eeuw. Tot aan de 16e eeuw is er sprake van een huis, gemaakt van hout, leem en stro en mogelijk een dak van leien. In de 16e eeuw vinden ingrijpende verbouwingen plaats, dit blijkt uit het gebruik van een stenen voet, een brandmuur of zijmuur, waar de schouw tegenaan geplaatst is (getuige de haardsteen), een lemen vloer met, tenminste gedeeltelijk bakstenen en het vervangen van een pluggenput door een gemetselde put. Alles bijeen moet het een voornamelijk gebouw geweest zijn. De volgende woning wordt in de brand van 1694 verwoest. Mogelijk gezien het grote aantal fragmenten van drinkkannen is het gebouw dan al een herberg. Na de brand wordt een geheel stenen huis gezet. De manshoge kelder zou op een brouwerij kunnen duiden, die tevens herberg was. Dit blijkt uit de grote hoeveelheid fragmenten van kookpotten, borden, schalen, kopjes, deksels, glazen pullen en borrelglasjes. In 1890 wordt de traditie van "koffiehuis" in een nieuw pand voortgezet. De hoge ligging van het perceel kan enerzijds verklaard worden door de ligging op een hoge dekzandrug op de rand van het beekdal van de Zuiderbeek, anderzijds door de intensieve bewoning, die afwisselend ophoging en nieuwbouw nodig maakte.

Literatuur en bronnen:

1. A. Bruyn, de Middeleeuwse pottenbakkerijen in Zuid-Limburg; medelingenblad vrienden van Nederlandse ceramiek.
2. R. Borremans et R. Warginaire, La ceramique d'Andenne, Stg. "Het Nederlands Gebruik voorwerp".
3. H. Schoemaker, Steengoed aardewerk. In: Hildewarenbeke.
4. A. Bruyn, de middeleeuwse pottenbakkerijen in Zuid-Limburg; medelingenblad: vrienden van Nederlandse ceramiek.
5. Siegburger Steinzeug, Katalogus Hetjensmuseum Dusseldorf.
6. J. Scheirs, Brand in de 17e en 18e eeuw, blz. 95 In: Hildewarenbeke.
7. R. Meischte, Huizen en keuren. In: J.G.N. Renaud (red.) Rotterdam Papers II.
8. J. Scheirs, Brand in de 17e en 18e eeuw bl. 88. In: Hildewarenbeke.
9. Verdraaid goed gedraaid, katalogus Museum Boymans- van Beuningen Rotterdam.
10. Mededeling H. Stoepker.
11. Opgravingen in Amsterdam, blz. 126 Amsterdams historisch museum.
12. Van nederzetting tot metropool, Volkskundemuseum, Antwerpen.
13. Dr. H.A.M. Ruhe. Uit de geschiedenis van de Herberg "De Valk". in De Hilverbode.
14. Opgravingen in Amsterdam, blz. 145, Amsterdams historisch museum.
15. J. Hollestelle, Herkomst en verspreiding van haardstenen in de Nederlanden. In: Antiek.
16. Dr. H.A.M. Ruhe, blz. 11 In: Het dorpswoonhuis in de Kempen, Zaltbommel.
17. J.J.N. Timmers, Symboliek en iconografie, Roermond.
18. Thuis in de late middeleeuwen blz. 39, Provinciaal Overijssels Museum, Zwolle.
19. J. Scheirs, Brand in de 17e en 18e eeuw, bl. 89 In: Hildewarenbeke.